

MAGYAR



**i-trap 120E**

**Alcochem Hygiene**

NL Head office  
Zeilmaker 4  
3861 SM Nijkerk  
The Netherlands

Phone +31 (0)33 299 4139  
hygiene@alcochem.com

Magyarországi képviselő

**I-Trap Kft**

8630 Balatonboglár, Wesselélyi u. 9

telefon:+3670 2514215

e-mail:elektromosrovarcsapda@gmail.com

web áruház: www.rovarcsapdashop.hu

**Használati utasítás**

i-trap 120 rovarcsapda

Az összeszerelt egység cikkszám: 2.05.0020

i-trap 120E használati utasítás version 1.0



**ALCOCHEM**  
HYGIENE

## Az i-trap 120E -ről.

A használati utasításban leírtak a legfrisebb információkon alapulnak. Fenntartjuk a jogot, hogy a készülékek felépítését és/vagy konfigurációját bármikor megváltoztassuk a korábbi verziók módosítása nélkül.

*Kérjük, hogy használatba vétel előtt gondosan olvassa el az i-trap 120 E használati utasítását.*

Gratulálunk, a kiváló minőségű elektromos rovarcsapda megvásárlásához. Kérjük, hogy használatbavétel előtt figyelmesen olvassa el ezt a kézikönyvet. Ha bármilyen kérdése van, kérjük először forduljon a magyarországi képviselőhöz (elektromosrovarcsapda@gmail.com), vagy a gyártóhoz, az Alcochem Hygiene-hez (www.insecttrap.net)

*Kérjük, hogy ezt a kézikönyvet őrizze meg.*

### Biztonság

Ha bármilyen elektromos berendezést használ, a tűz, az áramütés és a személyi sérülés kockázatának csökkentése érdekében mindig kövesse az alapvető óvintézkedéseket, beleértve a következőket:

- Tartsa tisztán és jól megvilágítva a munkaterületet és annak környezetét.
- A készülék által igényelt hálózati adatok: (110-240V ~ 50-60 Hz or 220-240V ~ 50-60 Hz)
- Ne használja a készüléket gyúlékony anyagok közelében.
- Ne sértse meg a tápkábelt, tartsa távol a hőtől, olajoktól és az éles szélektől.
- Tartsa tisztán a készüléket, a hatékony és biztonságos teljesítmény érdekében.
- Kövesse a tartozékok cseréjére vonatkozó utasításokat.
- Húzza ki a hálózati tápellátást ha nem használja, a szervizelés előtt, illetve a tartozékok vagy alkatrészecskék cseréjénél.
- Győződjön meg arról, hogy a karbantartás után nem maradt karbantartó eszköz a készülékben, mielőtt bekapcsolja.
- Bármilyen tartozék használata a jelen használati utasításban nem javasolt módon személyi sérülés veszélyét okozhatja.
- A készülék megfelel az ovarcsapdákra vonatkozó biztonsági előírásoknak.
- A javításokat csak az eredeti alkatrészecskéket használó, szakképzett személyek végezhetik. Ennek be nem tartása jelentős veszélyt jelenthet a felhasználó számára.
- Használjon megfelelő hálózati csatlakozót, megfelelő földeléssel.
- A készülék bekötése megfelel az EN 60335-2-59 biztonsági szabványoknak.

**Megjegyzés:** *Karbantartáshoz csak az Alcochem Hygiene lámpáit és alkatrészecskéit használja.*

### A készülék fogadása

- Kicsomagolásakor ellenőrizze a szállítás sérülésének jeleit. Amennyiben észlel ilyet a beérkezett terméken, a kézhezvételtől számított 8 napon belül írásban értesítse a szállítót, és a kereskedőt. Részletezze a bekövetkezett károkat, és tartsa meg a berendezést és a csomagolóanyagokat ellenőrzés céljából.
- Ellenőrizze az összes megrendelt alkatrész megérkezését.
- Használat előtt győződjön meg arról, hogy az összes csomagolás eltávolításra került a készülékből.

## Jegyzetek

---

---

---

---

---

---

---

---

---

---

---

---

---

---

---

---

---

---

---



## Tanúsítás és nyilatkozat

Az i-trap **120E** megfelel a gépbiztonságról szóló EU-irányelvnek.

A készülék és (pót)alkatrészei teljes mértékben megfelelnek a CE-irányelvnek és a WEEE / RoHS-irányelveknek. Az EK-megfelelőségi nyilatkozat az alábbiakban található:

### CE megfelelési nyilatkozat.

Mi, Alcochem Hygiene,

**felelőségünk tudatában kijelentjük, hogy az i-trap 120E elektromos rovarcsapda készülék** megfelel az alábbi európai szabványoknak:

- \* EN 60335-1 Háztartási és hasonló elektromos berendezések biztonsága. 1. rész: Általános követelmények.
- \* EN 60335-2 / 59 Háztartási és hasonló elektromos berendezések biztonsága. 2. rész: Különleges követelmények a rovarcsapdák számára.
- \* EN 55014 Háztartási és hasonló célú villamos motoros és termikus készülékek, elektromos szerszámok és hasonló elektromos készülékek rádiófrekvenciás jellemzőinek mérésére vonatkozó határértékek és módszerek.
- \* EN 61000-4-5 Túlvezetési-védési követelmények (1,2 / 50  $\mu$ s és 70/100  $\mu$ s túlvezetési)
- \* EN 61000-3-2 Elektromágneses kompatibilitás (EMC) 3. rész: Korlátok 2. szakasz: A harmonikus áram kibocsátásának határértékei (berendezés bemeneti áram <16 A / fázis) (IEC 1000-3-2: 1995)

Mindez a 73/23 / EGK kisfeszültségű irányelv és a 89/336 / EGK EMC irányelv definíciója szerint

## Alkatrészek listája

Poz.	Elnevezés
2	ragadós lap
5	4x 15 watt UV-A fénycső (fóliávédelemmel ellátva)

### Figyelem

- csak beltéri használatra
- csak száraz területeken
- újrahasonosítható lámpák

### kérdés esetén:

hygiene@alcochem.com vagy  
elektromosrovarcsapda@gmail.com

Az összeszerelt egység cikkszám: **2.05.0020**

### Robbantott ábra

A robbantott részek leírását lásd a szakaszban

Pos.	Elnevezés	Pos.	Elnevezés
1	felnyitható fedél	5	UV-A fénycső
2	ragadós lap	6	fénycső foglalat
3	ház	7	230 V-os csatlakozó
4	fojtó tekercs	8	lenyitható gyűjtő tálca ragadós lap cseréhez

## Telepítés

- A maximális hatékonyság eléréséhez a következő telepítési előírásokat kell követni:
- A készüléket úgy kell elhelyezni a védett területen, hogy az UV fény kívülről ne legyen látható.
- Válasszon ki egy helyet, ahol a készülék elérhető és megtisztítható, vagyis legalább 1,2 m-re van a talajtól, de gyermekektől elzárva.
- Kerülje az olyan területeket, ahol az akadályok korlátozzák a rovarok azon képességét, hogy elérjék a készüléket.
- Kerülje a ventilátorok vagy klímaberendezések légáramlását, és ne tegye ki a közvetlen napfényre.
- Használjon jó minőségű rögzítőanyagokat.
- Földeléssel is ellátott, biztonságos hálózati csatlakozót használjon.

**Megjegyzés:** a készüléket soha ne helyezze közvetlenül a fedetlen élelmiszer fölé!!!

## Karbantartás/Csere

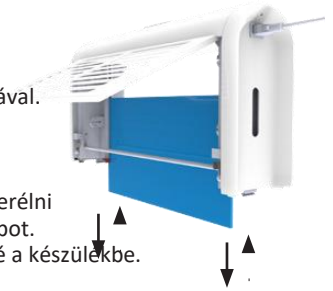
Az i-trap 120E rovarcsapda a tisztítástól, a fénycsövek, illetve a ragadós lap cseréjétől eltérően egyéb karbantartást nem igényel.

### 1)Tisztítás

- Húzza ki a tápkábelt a hálózathoz.
- Távolítsa el az elhullott rovarokat a gyűjtő tálcából.
- Törölje le a gyűjtőtálcát és a burkolatot puha, nedves ruhával.

### 2) A ragadós lap cseréje [C]

- A gyűjtőtálca eltávolítása után a ragadós lapot ki lehet cserélni
- Távolítsa el a régi lapot és helyezzen be egy új ragadós lapot.  
A védőfóliát húzza le a ragadós lapról, mielőtt behelyezné a készülékbe.
- Helyezze vissza a gyűjtőtálcát a helyére.



### 3) UV-A fénycsövek cseréje [E]

Javasoljuk, hogy a Philips UV-A lámpákat két évente egyszer cserélje ki, mielőtt a fő rovaridőszak elkezdődik:

A Philips Long-lifeUV-A lámpát 8000 üzemóra után minden esetben cserélni kell.

- Húzza ki a tápkábelt a hálózathoz.
- Távolítsa el a gyűjtőtálcát
- Távolítsa el az elülső rácsot az egységről úgy, hogy a réstelt helyzetéből kinyomja
- Vegye ki a lámpát a lámpa tartójából.
- Helyezzen egy új lámpát a lámpa tartójába.
- Szerelje vissza az alkatrészeket fordított sorrendben és csatlakozzon az elektromos hálózathoz

**Jegyzet:** A lámpa cseréjéhez ugyanazok az előírások tartoznak. Kizárólag az Alcochem által szállított eredeti lámpákat és pótalkatrészeket használjon a szervizeléshez és karbantartáshoz.



## A) Készülék / Kellékek

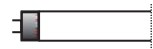
1x *i-trap 120E*



Kellékek:



1x

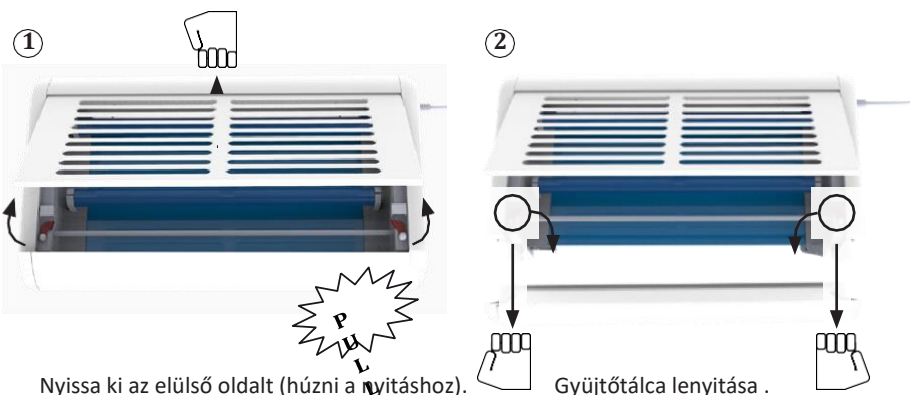


4x 15 watt UV-A  
fóliázott fénycső

## B) Robbantott nézet (lásd a kézikönyv hátoldalán található magyarázatot)



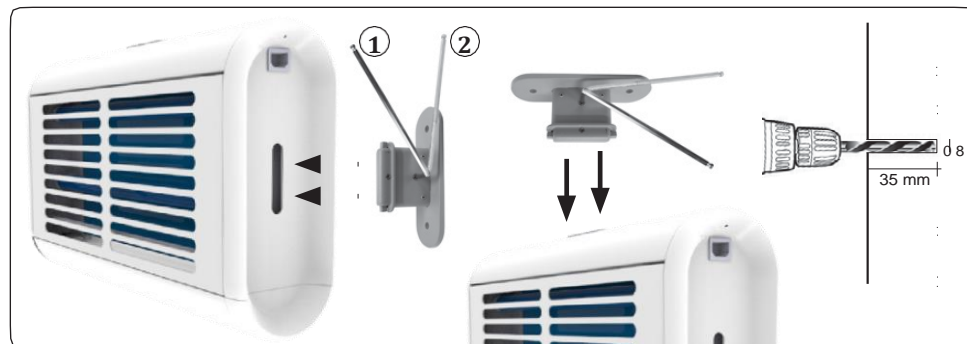
## C) A gyűjtő tálca nyitása



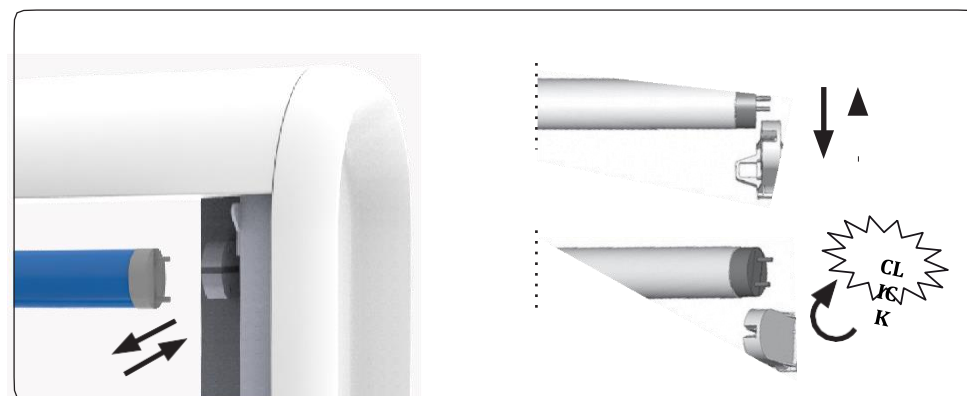
Nyissa ki az elülső oldalt (húzni a nyitáshoz).  
az UV-A fénycsövek cseréjéhez.

Gyűjtőtálca lenyitása .  
a ragadós lap cseréjéhez.

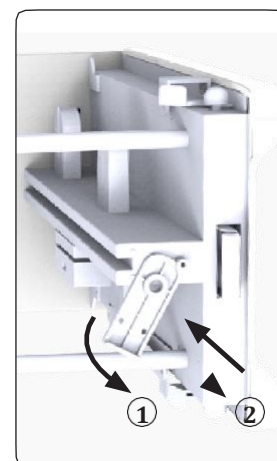
## D) Falra/mennyezetre szerelés



## E) UV-A fénycső beüzemelés/cseréje



## F) Ragadós lap beh./csere



## G) Az *i-trap 120E* rovarcsapda műszaki adatai:

Védett terület (m <sup>2</sup> )	: akár 120m <sup>2</sup> (helytől/felszereléstől függően)
fényforrás (W)	: 4 x 15 watt Philips fénycső (fóliázott) UV-A T8
UV fénycső biztonság	: RoHS certifikációval rendelkező UV fénycső
Áram ellátás (V)	: 110-240V ~ 50-60 Hz / 220-240V ~ 50-60 Hz
Rovarfogási mód	: Hőmérséklet optimalizált ragadós lappal
Fogyasztás	: 68 W
Súly (kg)	: 6 kg
Anyaga	: (fehér) porfestett acél burkolat, acél
IP védelem	: IP20 (száraz környezetben használható)
Garancia	: 2 év raktári csere (fénycső, fojtó kivételével)
Építési norma	: acc.EN 60.335-2-59 nemzetközi szabvány
fénycső üzem idő (h)	: 17500
Méret (M x SZ x V)	: 365 x 580 x 150 mm (14.3 x 22.8 x 6 inches)
CE-minősítés	: igen
Felszerelési módok	: falra vagy mennyezetre szerelhető
Tápkábel	: 1,5 m
Szervizelés	: Az egységet speciális szerszámok nélkül lehet karbantartani

