

MAGYAR



i-trap 120 LED

Alcochem Hygiene

NL Head office
Zeilmaker 4
3861 SM Nijkerk
The Netherlands

Phone +31 (0)33 299 4139
hygiene@alcochem.com

Magyarországi képviselő

I-Trap Kft

8630 Balatonboglár, Wesselélyi u. 9

telefon:+3670 2514215

e-mail:elektromosrovarcsapda@gmail.com

web áruház: www.rovarcsapdashop.hu

Használati utasítás

i-trap 120 LED rovarcsapda

Az összeszerelt egység cikkszám: 2.05.0060

i-trap 120 LED használati utasítás version .1.0



ALCOCHEM
HYGIENE

Az i-trap 120 LED -ről.

A használati utasításban leírtak a legfrisebb információkon alapulnak.
Fenntartjuk a jogot, hogy a készülékek felépítését és/vagy konfigurációját bármikor megváltoztassuk a korábbi verziók módosítása nélkül.

Kérjük, hogy használatba vétel előtt gondosan olvassa el az i-trap 120 LED használati utasítását.

Gratulálunk, a kiváló minőségű elektromos rovarcsapda megvásárlásához. Kérjük, hogy használatbavétel előtt figyelmesen olvassa el ezt a kézikönyvet. Ha bármilyen kérdése van, kérjük először forduljon a magyarországi képviselőhöz (elektromosrovarcsapda@gmail.com), vagy a gyártóhoz, az Alcochem Hygiene-hez (www.insecttrap.net)

Kérjük, hogy ezt a kézikönyvet őrizze meg.

Biztonság

Ha bármilyen elektromos berendezést használ, a tűz, az áramütés és a személyi sérülés kockázatának csökkentése érdekében mindig kövesse az alapvető óvintézkedéseket, beleértve a következőket:

- Tartsa tisztán és jól megvilágítva a munkaterületet és annak környezetét.
- A készülék által igényelt hálózati adatok: (110-240V ~ 50-60 Hz or 220-240V ~ 50-60 Hz)
- Ne használja a készüléket gyúlékony anyagok közelében.
- Ne sértse meg a tápkábelt, tartsa távol a hőtől, olajoktól és az éles szélektől.
- Tartsa tisztán a készüléket, a hatékony és biztonságos teljesítmény érdekében.
- Kövesse a tartozékok cseréjére vonatkozó utasításokat.
- Húzza ki a hálózati tápellátást ha nem használja, a szervizelés előtt, illetve a tartozékok vagy alkatrészek cseréjénél.
- Győződjön meg arról, hogy a karbantartás után nem maradt karbantartó eszköz a készülékben, mielőtt bekapcsolja.
- Bármilyen tartozék használata a jelen használati utasításban nem javasolt módon személyi sérülés veszélyét okozhatja.
- A készülék megfelel a ovarcsapdákra vonatkozó biztonsági előírásoknak.
- A javításokat csak az eredeti alkatrészeket használó, szakképzett személyek végezhetik. Ennek be nem tartása jelentős veszélyt jelenthet a felhasználó számára.
- Használjon megfelelő hálózati csatlakozót, megfelelő földeléssel.
- A készülék bekötése megfelel az EN 60335-2-59 biztonsági szabványnak.

Megjegyzés: Karbantartáshoz csak az Alcochem Hygiene lámpáit és alkatrészeit használja.

A készülék fogadása

- Kicsomagolásakor ellenőrizze a szállítás sérülésének jeleit. Amennyiben észlel ilyet a beérkezett terméken, a kézhezvételtől számított 8 napon belül írásban értesítse a szállítót, és a kereskedőt. Részletezze a bekövetkezett károkat, és tartsa meg a berendezést és a csomagolóanyagokat ellenőrzés céljából.
- Ellenőrizze az összes megrendelt alkatrész megérkezését.
- Használat előtt győződjön meg arról, hogy az összes csomagolás eltávolításra került a készülékből.

Jegyzetek



Tanúsítás és nyilatkozat

Az i-trap **120 LED** megfelel a gépbiztonságról szóló EU-irányelvnek.

A készülék és (pót)alkatrészei teljes mértékben megfelelnek a CE-irányelvnek és a WEEE / RoHS-irányelveknek. Az EK-megfelelőségi nyilatkozat az alábbiakban található:

CE megfelelési nyilatkozat.

Mi, Alcochem Hygiene,

felelősségünk tudatában kijelentjük, hogy az i-trap 120 LED elektromos rovarcsapda készülék megfelel az alábbi európai szabványoknak:

* EN 60335-1 Háztartási és hasonló elektromos berendezések biztonsága.

1. rész: Általánoskövetelmények.

* EN 60335-2 / 59 Háztartási és hasonló elektromos berendezések biztonsága. 2. rész: Különleges követelmények a rovarcsapdák számára.

* EN 55014 Háztartási és hasonló célú villamos motoros és termikus készülékek, elektromos szerszámok és hasonló elektromos készülékek rádiófrekvenciás jellemzőinek mérésére vonatkozó határértékek és módszerek.

* EN 61000-4-5 Túlfeszültség-védelmi követelmények (1,2 / 50 μ s és 70/100 μ s túlfeszültség)

* EN 61000-3-2 Elektromágneses kompatibilitás (EMC) 3. rész: Korlátok 2. szakasz: A harmonikus áram kibocsátásának határértékei (berendezés bemeneti áram <16 A / fázis) (IEC 1000-3-2: 1995)

Mindez a 73/23 / EGK kisfeszültségű irányelv és a 89/336 / EGK EMC irányelv definíciója szerint

Alkatrészlistája

Poz.	Elnevezés
2	ragadós lap
5	4x 15 watt UV-A LED fénycső (törésvédelemmel ellátva)

Figyelem

- beltéri használatra
- száraz környezetben
- újrahasonosítható lámpák

Robbantott ábra

A robbantott részek leírását lásd a szakaszban

kérdés esetén:

hygiene@alcochem.com vagy
elektromosrovarcsapda@gmail.com

Pos.	Elnevezés	Pos.	Elnevezés
1	felnyitható fedél	5	UV-A LED fénycső
2	ragadós lap	6	fénycső foglalat
3	ház	7	230 V-os csatlakozó
4	fojtó tekercs	8	lenyitható gyűjtő tálca ragadós lap cseréjéhez

Az összeszerelt egység cikkszám: **2.05.0060**

Telepítés

- A maximális hatékonyság eléréséhez a következő telepítési előírásokat kell követni:
- A készüléket úgy kell elhelyezni a védett területen, hogy az UV fény kívülről ne legyen látható.
- Válasszon ki egy helyet, ahol a készülék elérhető és megtisztítható, vagyis legalább 1,2 m-re van a talajtól, de gyermekektől elzárva.
- Kerülje az olyan területeket, ahol az akadályok korlátozzák a rovarok azon képességét, hogy elérjék a készüléket.
- Kerülje a ventilátorok vagy klímaberendezések légáramlását, és ne tegye ki a közvetlen napfényre.
- Használjon jó minőségű rögzítőanyagokat.
- Földeléssel is ellátott, biztonságos hálózati csatlakozót használjon.

Megjegyzés: a készüléket soha ne helyezze közvetlenül a fedetlen élelmiszer fölé!!!

Karbantartás/Csere

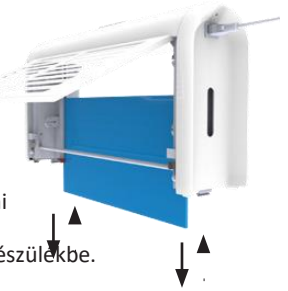
Az i-trap **120 LED** rovarcsapda a tisztítástól, a fénycsövek, illetve a ragadós lap cseréjétől eltérően egyéb karbantartást nem igényel.

1)Tisztítás

- a) Húzza ki a tápkábelt a hálózathoz.
- b) Távolítsa el az elhullott rovarokat a gyűjtő tálcából.
- c) Törölje le a gyűjtőtálcát és a burkolatot puha, nedves ruhával.

2) A ragadós lap cseréje [C]

- a) A gyűjtőtálca eltávolítása után a ragadós lapot ki lehet cserélni
- b) Távolítsa el a régi lapot és helyezzen be egy új ragadós lapot.
A védőfóliát húzza le a ragadós lapról, mielőtt behelyezné a készülékbe.
- c) Helyezze vissza a gyűjtőtálcát a helyére.



3) UV-A fénycsövek cseréje [E]

Javasoljuk, hogy az Astron UV-A LED lámpákat három évente egyszer cserélje ki, mielőtt a fő rovaridőszak elkezdődik:

Az Astron UV-A LED lámpát 25000 üzemóra után minden esetben cserélni kell.

- a) Húzza ki a tápkábelt a hálózathoz.
- b) Távolítsa el a gyűjtőtálcát
- c) Távolítsa el az elülső rácsot az egységről úgy, hogy a réseit helyzetéből kinyomja
- d) Vegye ki a lámpát a lámpa tartójából.
- e) Helyezzen egy új lámpát a lámpa tartójába.
- f) Szerelje vissza az alkatrészeket fordított sorrendben és csatlakozzon az elektromos hálózathoz

Jegyzet: A lámpa cseréjéhez ugyanazok az előírások tartoznak. Kizárólag az Alcochem által szállított eredeti lámpákat és pótalkatrészeket használjon a szervizeléshez és karbantartáshoz.



A) Készülék / Kellékek

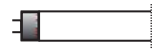
1x *i-trap 120 LED*



Kellékek:



1x

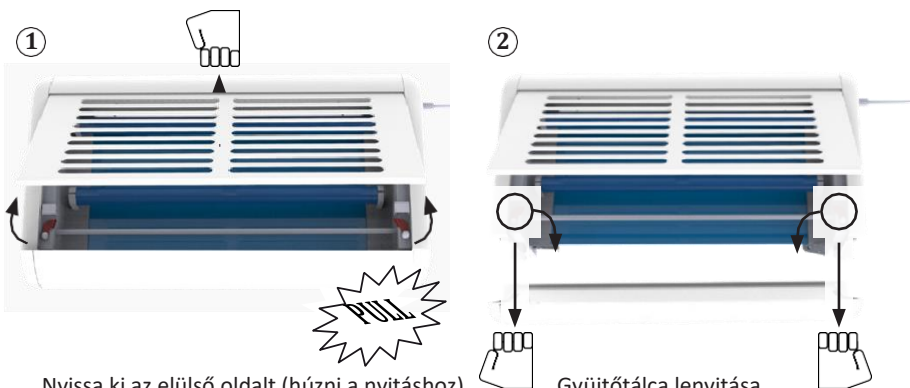


4x 15 watt UV-A LED
törésvédelemmel
ellátott fénycső

B) Robbantott nézet (lásd a kézikönyv hátoldalán található magyarázatot)



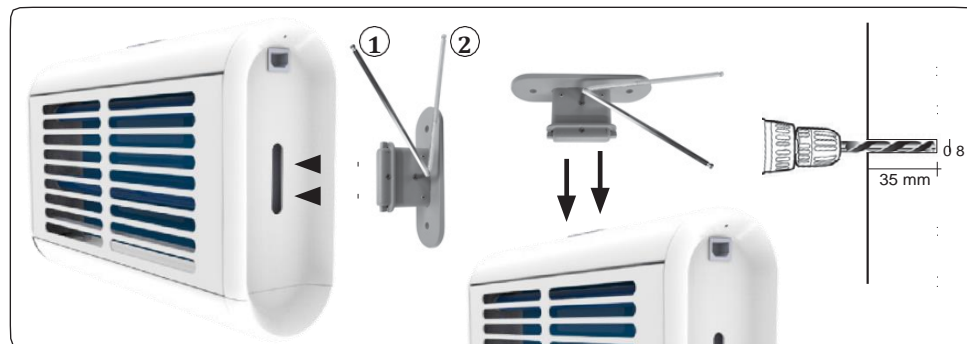
C) A gyűjtő tálca nyitása



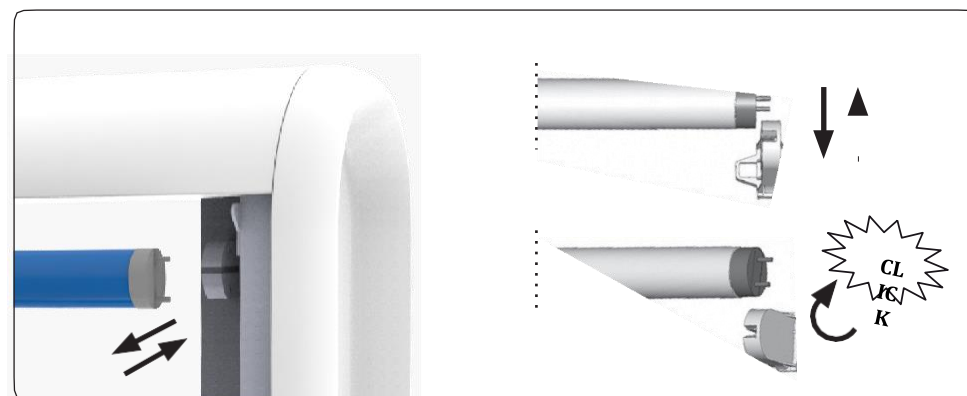
Nyissa ki az elülső oldalt (húzni a nyitáshoz).
az UV-A fénycsővek cseréjéhez.

Gyűjtőtálca lenyitása .
a ragadós lap cseréjéhez.

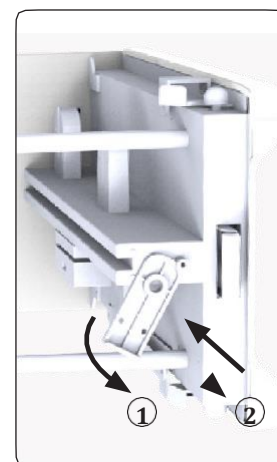
D) Falra/menyezetre szerelés



E) UV-A fénycső beüzemelés/cseréje



F) Ragadós lap beh./csere



G) Az *i-trap 120 LED* rovarcsapda műszaki adatai:

Védett terület (m ²)	: akár 120m ² (helytől/felszereléstől függően)
fényforrás (W)	: 4 x 15 watt Astron UV-A LED
UV fénycső biztonság	: RoHS certifikációval rendelkező UV fénycső
Áram ellátás (V)	: 100-240V ~ 50-60 Hz
Rovarfogási mód	: Hőmérséklet optimalizált ragadós lappal
Fogyasztás	: 44 W
Súly (kg)	: 5 kg
Anyaga	: (fehér) porfestett acél burkolat, acél
IP védelem	: IP20 (száraz környezetben használható)
Garancia	: 2 év raktári csere (a fénycső kivételével)
Építési norma	: acc.EN 60.335-2-59 nemzetközi szabvány
fénycső üzem idő (h)	: 25000
Méret (M x SZ x V)	: 365 x 580 x 150 mm (14.3 x 22.8 x 6 inches)
CE-minősítés	: igen
Felszerelési módok	: falra vagy mennyezetre szerelhető
Tápkábel	: 1,5 m
Szervizelés	: Az egységet speciális szerszámok nélkül lehet karbantartani

